



# RAPPORT D'IMPACT

**2024**



**boann**  
SOCIAL IMPACT

CONTENU

Reconnaissance territoriale . . . . . 2

Message de la présidente du conseil d’administration . . . . . 3

Message du PDG . . . . . 4

Portefeuille . . . . . 5

Leçons apprises . . . . . 9

Regarder vers l’avenir . . . . . 10

Gouvernance . . . . . 11

Rencontrez notre équipe . . . . . 14

Investissements . . . . . 15

Fonds de finance sociale . . . . . 17

RECONNAISSANCE TERRITORIALE

Nous reconnaissons respectueusement que les bureaux et les membres de l’équipe de Boann Social Impact se trouvent sur les territoires traditionnels ancestraux non cédés des Mississaugas de la Credit, des Anishnabegs, des Chippewas, des Haudenosaunees, des Wendats et des Nations šxʷməθkʷəy̓əmaʔt təməxʷ (Musqueam), Skwxwú7mesh (Squamish), səłilwətaʔt təməxʷ (Tsleil-Waututh), ’Á,LENENEŁ ŁTE (WŚÁNEĆ), ləkʷəŋən (Lekwungen) et Wyandot, qui conservent un lien historique avec ces territoires encore aujourd’hui. Nous avons la volonté d’être à l’écoute, de nous renseigner sur la décolonisation, et de soutenir et de célébrer les peuples autochtones habitant ces terres.



## MESSAGE DE LA PRÉSIDENTE



Les membres du conseil d'administration de Boann Social Impact sont fiers de contribuer à redéfinir la façon dont le capital peut être mis au service des populations et des collectivités. Ensemble, nous améliorons les conditions et outils nécessaires pour engendrer des effets concrets et mesurables.

Quand nous nous engageons à investir – et le faisons –, nous cherchons avant tout à maximiser les retombées positives. Ce n'est pas juste une question de mobilisation de capital : il s'agit de créer un marché qui ne laisse pas en plan les collectivités rurales, éloignées et urbaines, surtout celles que le secteur financier traditionnel néglige. Nous savons que les défis actuels – iniquité, exclusion, manque d'investissements, etc. – ne datent pas d'hier. La résolution de ces problèmes demande un engagement constant et des idées audacieuses. Et si le Fonds de finance sociale a donné lieu à d'importants progrès, c'est loin d'être suffisant. Il faut plus de capital, plus d'investissements, plus d'innovation. Ensemble, nous pouvons bâtir un avenir où la prospérité de chaque collectivité canadienne est possible.

En 2025, nous conserverons une approche stratégique et intentionnelle pour préciser le rôle de Boann dans la création d'une économie inclusive qui profite à toute la population du Canada.

Christelle François



## MESSAGE DU PDG

Au cours de la dernière année, nous avons investi du capital dans des communautés mal desservies partout au pays et facilité la réalisation d'un potentiel économique que les marchés traditionnels négligent trop souvent.



Nous appuyons des intermédiaires nouveaux et émergents de la finance sociale qui alimentent l'économie tout en visant l'équité et l'amélioration des collectivités dans l'ensemble du Canada. De nouveaux emplois et mouvements de capitaux voient le jour. Source d'inspiration, les multiples possibilités que renferme cet écosystème nous rappellent qu'il ne s'agit pas uniquement de financement : c'est dans les gens et leurs communautés que nous investissons.

Cette année, nous avons réalisé notre premier cycle complet de collecte de données, et pouvons donc commencer à rapporter les retombées de nos investissements. Ces données s'enrichiront au fur et à mesure que nos entités émettrices continuent de déployer du capital. Nous avons hâte d'approfondir nos connaissances et de diffuser davantage d'information sur ces retombées partout au pays. Ce travail est essentiel pour assurer la reddition de comptes et la transparence.

Ce n'est qu'un début, et l'avenir s'annonce particulièrement prometteur. Merci de nous accompagner dans cette aventure.

Derek Ballantyne



## PORTEFEUILLE

En 2024, Boann a approuvé 13 nouveaux engagements totalisant 41,6 millions de dollars. En tout, notre portefeuille compte 21 engagements pris depuis notre lancement en 2023, ce qui représente 74,9 millions de dollars. La carte du Canada ci-dessus présente des renseignements supplémentaires et des faits saillants sur notre portefeuille.

### INVESTISSEMENTS

2024

13

Total

21

### CAPITAL

2024

41,6 M\$

Total

74,9 M\$

11

INVESTISSEMENTS AVEC UN  
MANDAT PANCANADIEN

7

FONDS  
DIRIGÉS PAR  
DES FEMMES

150 M\$

LEVIER DES CAPITAUX  
NON GOUVERNEMENTAL

4

INVESTISSEMENTS  
ADAPTÉS AU LIEU

6,4 M\$

INTERVENTIONS  
STRATÉGIQUES SUR  
LE MARCHÉ

35

BÉNÉFICIAIRES DU  
CAPITAL

4

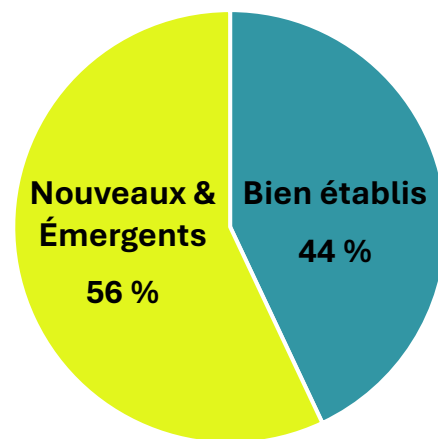
FONDS DIRIGÉS PAR  
DES GROUPES  
MÉRITANT L'ÉQUITÉ





## PORTEFEUILLE

Le soutien aux intermédiaires de finance sociale est au cœur de notre approche. En leur offrant des conseils et des outils sur mesure, nous les aidons à se préparer à investir, à prendre contact avec des investisseurs pour attirer des capitaux et à accroître leur incidence communautaire. Boann consacre 57 % de son portefeuille aux gestionnaires de fonds nouveaux ou émergents (Fonds I à III), et les 43 % restants, aux gestionnaires de fonds bien établis (Fonds IV et plus).



La réconciliation et l'inclusion bonifient les résultats d'affaires en diversifiant les perspectives, en stimulant l'innovation et en assurant une bonne représentation des localités servies par les organisations. Cette année, nous avons collaboré avec deux entités émettrices pour monter des plans d'action sur mesure en matière de réconciliation et d'inclusion. Nous comptons offrir davantage ce type de soutien dans l'avenir, pour aider plus d'entités émettrices à adopter des pratiques inclusives, porteuses de valeur et de retombées à long terme.

**20  
IOES/IOG**

Cette année, nous avons mis à l'essai le système de codification de l'investissement à optique d'équité sociale pour classer les investissements dans les catégories d'optique d'équité sociale (IOES) ou d'optique de genre (IOG) et tenir compte de ces visées dans nos engagements. Selon les données autodéclarées ainsi que les thèmes, la direction, les politiques et les processus des Fonds, 20 engagements entraînent dans les catégories d'optique d'équité sociale ou d'optique de genre.



## PORTEFEUILLE

Les organismes à vocation sociale (OPS) jouent un rôle phare dans le renforcement du tissu social et économique du Canada. En menant des initiatives qui priorisent les retombées sociales et environnementales, ils procurent de grands bienfaits à l'ensemble de la population et des collectivités. Au fur et à mesure que nous affectons plus de capital directement aux OPS, nous nous attendons à observer une croissance continue et une augmentation de l'incidence dans ces domaines au cours des prochaines années. Les OPS appartiennent principalement à quatre secteurs : environnement (19), services sociaux (9), développement et logement (6), et éducation et recherche (4).

### Environnement 19

Action climatique, énergies renouvelables, lutte contre la pollution, gestion des ressources naturelles, agriculture, etc.

### Services sociaux 9

Logements et services alimentaires communautaires, services pour les familles, soins communautaires et en établissement, garde d'enfants, etc.

### Développement & Logement 6

Logements, refuges et grandes infrastructures communautaires qui améliorent les conditions de vie.

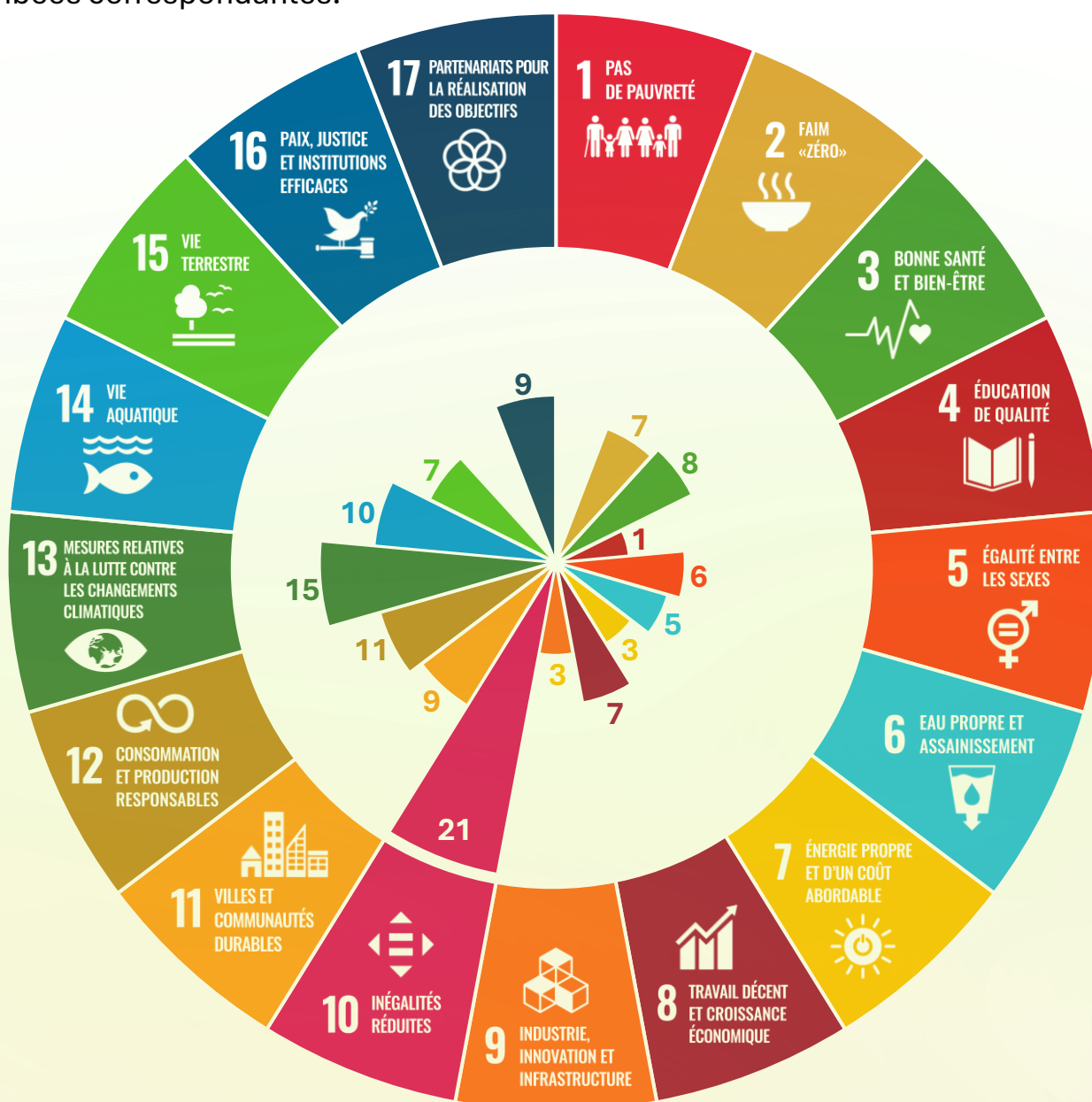
### Éducation & Recherche 4

Recherche scientifique, services de développement, services d'éducation et d'apprentissage, création de connaissances, etc.



## OBJECTIFS DE DÉVELOPPEMENT DURABLE

Tous les engagements de Boann cadrent avec au moins un des [objectifs de développement durable](#) (ODD), et bon nombre d'entre eux, avec plusieurs ODD. À la fin de l'année 2024, notre portefeuille touchait 15 des 17 ODD, comme en témoignent ci-dessous les indicateurs associés à chaque objectif. Comme nous en sommes à notre première année de collecte de données, et que les OPS n'ont commencé à recevoir des capitaux que tout récemment, ces derniers n'ont pas encore accès aux données sur les retombées correspondantes.





## NOS POINTS DE MIRE

En tant qu'organisation apprenante, Boann cherche à s'informer, à essayer de nouvelles approches et à présenter tant ses bons coups que ses moins bons. Les données recueillies en 2024 nous aident à préciser notre stratégie et à augmenter nos retombées.

### Fonds communautaires

Les fonds communautaires sont souvent considérés comme fortement risqués parce qu'ils sont de faible ampleur et profitent à des marchés non traditionnels, comme les organismes communautaires et à but non lucratif. Cette perception limite leur capacité à attirer du capital. Nous étudions des outils permettant de réduire le risque et d'attirer un plus vaste éventail d'investisseurs.

### Biais de proximité

Les biais de proximité sont un obstacle pour les groupes méritant l'équité, qui n'ont pas de réseaux facilitant l'accès au capital. Or, les entreprises que les membres de ces groupes dirigent génèrent des profits ainsi que des retombées communautaires non négligeables. Nous examinons des moyens d'investir dans une optique d'équité sociale ou d'égalité des genres pour combler cet écart.

### Formation de capital

Au Canada, beaucoup de secteurs peinent à constituer du capital et à le structurer. Un grand nombre d'organisations efficaces mènent des travaux essentiels, mais n'ont pas les ressources nécessaires pour optimiser leurs retombées. En vue de les aider, nous examinons des outils qui permettraient une utilisation et une répartition plus efficaces du capital.

### Comblement des lacunes

Dans certains secteurs, comme l'investissement dans le logement et l'investissement dans une optique d'égalité des genres, les progrès se font plus lentement que prévu. Même si des difficultés étaient à prévoir, les obstacles sont complexes, ce qui illustre la nécessité d'adopter des stratégies plus détaillées et ciblées pour instaurer des changements concrets.





## Outils d'impact

Nous travaillons sur des interventions stratégiques – comme le Hub de finance sociale, des outils financiers hybrides et une garantie pour les fonds d'emprunt communautaires – en vue d'instaurer l'infrastructure et les conditions nécessaires pour relever les défis persistants du secteur et générer une incidence systémique à long terme.

## Amélioration de la mesure et de la gestion des retombées

Nous concevons des systèmes et des outils de gestion de portefeuille pour améliorer et normaliser les activités de mesure et de gestion, ce qui nous permet de mesurer les retombées notables et de les communiquer de manière claire et crédible.



## Mise en place de nouveaux fonds et gestionnaires

Nous appuyons la prochaine génération de fonds et de gestionnaires de fonds, les aidant à mettre en marché des produits d'investissement novateurs axés sur une mission et à consolider l'écosystème de la finance sociale.

## Réalisation de la vocation du Fonds de finance sociale

La priorité est de déployer le reste du Fonds de finance sociale. Nous nous servons du capital comme catalyseur, notamment en exploitant davantage les investissements, en étendant notre rayonnement à de nouvelles communautés et en créant des stratégies pour servir les groupes négligés par le secteur traditionnel de la finance, pour aller encore plus loin dans notre mission.



## Intégration de la réconciliation

Boann planche sur un plan d'action en matière de réconciliation qui servira à orienter ses démarches de partenariat constructif avec des communautés autochtones et à favoriser la réconciliation économique. Collectivement, ces initiatives illustrent un changement important dans le rôle de Boann comme catalyseur de retombées inclusives à long terme.

## GOUVERNANCE

### DÉFI 50-30

C'est une fierté pour Boann de miser sur la diversité et l'inclusion en participant au [Défi 50-30](#). Ainsi, elle assure la parité des genres (50 %) et une forte représentation des groupes méritant l'équité (30 %) au sein de son équipe de direction et de gouvernance. Les graphiques ci-dessous montrent la composition complète des différentes entités de direction et de gouvernance en 2024.

Conseil d'administration



Conseil consultatif



Comité d'investissement



Leadership



Femmes & personnes de divers genres

Personnes méritant l'équité

## CONSEIL D'ADMINISTRATION

Merci à Dianne Kelderman et à Paul Lacerte, membres fondateurs qui ont terminé leur mandat en 2024, ainsi qu'à Susan Henry, qui a participé à la mise en place du conseil d'administration et du comité indépendant d'investissement. Boann ne serait pas ce qu'elle est aujourd'hui sans leurs vision, orientation et contribution.



Christelle  
François



Dianne  
Kelderman



Jill Atkey



Paul  
Lacerte



Thom  
Armstrong



Tim Ross



# GOUVERNANCE

## CONSEIL CONSULTATIF

Notre conseil consultatif guide le conseil d'administration en ce qui concerne les grandes priorités visant à créer un marché de la finance sociale résilient et évolutif au Canada. Cette année, il a notamment conçu notre stratégie de marché en cernant les domaines où il faut accroître le soutien, améliorer l'accès au capital et éliminer des lacunes de l'écosystème. Il a également orienté notre méthode de présentation de rapports, contribuant ainsi à peaufiner les politiques de protection de la vie privée et de divulgation pour assurer l'obtention de consentements éclairés, la transparence concernant l'utilisation des données et l'adoption de mesures rigoureuses de protection des données démographiques.



**Ajmal Sataar**



**Andrea Nemtin**



**Benjamin Scott**



**Brendan Reimer**



**Chelsey MacNeil**



**Emeline Le Guen**



**Erica Barbosa Vargas**



**Indi Madar**



**Kat Cadungog**



**Lilian Chau**



**Mitchell Anderson**



**Mohamad Huque**



**Peter Scott**



**Stephanie Allen**



**Tristan Smyth**





## GOUVERNANCE

### COMITÉ D'INVESTISSEMENT

Notre comité indépendant d'investissement joue un rôle de premier plan en assurant un déploiement responsable et efficace du capital auprès des communautés du Canada. Le dévouement et l'expertise des membres continuent de faire progresser les priorités de Boann et de favoriser la production de résultats concrets et mesurables partout au pays.



**Chris Googoo**



**Eddy Adra**



**Ka-Hay Law**



**Lily Lam**



**Mona-Lisa Prosper**



**Samantha Cheung**



**Susan Henry**



**Thomas Park**





## RENCONTREZ NOTRE ÉQUIPE

Nous disposons d'une équipe passionnée, soucieuse des résultats et unie par sa volonté de faire bouger les choses. Collectivement, ses membres possèdent de l'expérience dans une multitude de domaines – développement des affaires, action climatique, économie, finance, logement, évaluation des retombées, inclusion, opérations, élaboration de politiques, réconciliation, durabilité et technologies – dans les secteurs privé, public et sans but lucratif.

Cette diversité de bagage et de vécu aiguisé notre discernement et favorise l'accès à des occasions à fortes retombées, en particulier pour les fondateurs et les fonds sous-représentés. Chaque membre de l'équipe suit lors de son intégration une formation sur les Autochtones, combinée à de la formation continue mensuelle sur l'inclusion et la réconciliation. Boann s'emploie à créer un terreau fertile à l'adoption collective d'approches misant sur la réconciliation et l'équité.



## INVESTISSEMENTS

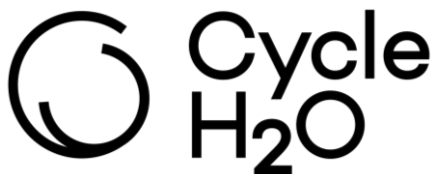
C'est avec plaisir que nous présentons ici quelques investissements terminés ou en cours faisant partie de notre portfolio grandissant. Lorsque les engagements approuvés par notre comité indépendant d'investissement arrivent à la première clôture et que notre investissement est établi définitivement, nous annonçons fièrement leur ajout dans notre portefeuille.



*Soutenir les solutions climatiques d'avenir —  
et le succès des entreprises qui les  
soutiennent*



*Une plateforme en ligne innovante qui met en  
relation les familles avec des soins flexibles,  
abordables et basés sur les préférences*



*Des solutions innovantes pour permettre  
une utilisation efficace de l'eau*



*Promouvoir la santé et la durabilité dans le  
secteur alimentaire et agricole*



*Comblent le déficit de capitaux pour le  
logement abordable*



*Faire progresser l'investissement d'impact  
démocratique et adapté au lieu*



## INVESTISSEMENTS



*Relier les besoins de la communauté au capital des investisseurs*



*Investir dans des fondateurs mal desservis avec des solutions technologiques innovantes pour relever les défis des secteurs alimentaire et agricole*



*Des investissements uniques en leur genre qui améliorent les résultats dans les communautés autochtones*



*Conduire et démontrer des impacts climatiques significatifs*



*Former de nouveaux leaders dans l'écosystème de l'investissement d'impact*



*Modéliser des outils de financement alternatifs pour un marché plus diversifié*



*Des investissements adaptés au lieu conçus pour éliminer les obstacles au financement*



## FONDS DE FINANCE SOCIALE

Financée par le [Fonds de finance sociale](#) du gouvernement du Canada. Les opinions et interprétations contenues dans cette publication sont celles de Boann Social Impact et ne reflètent pas nécessairement celles du gouvernement du Canada.

Financé par le  
gouvernement du Canada par le  
biais du Fonds de finance sociale





**boann**  
SOCIAL IMPACT